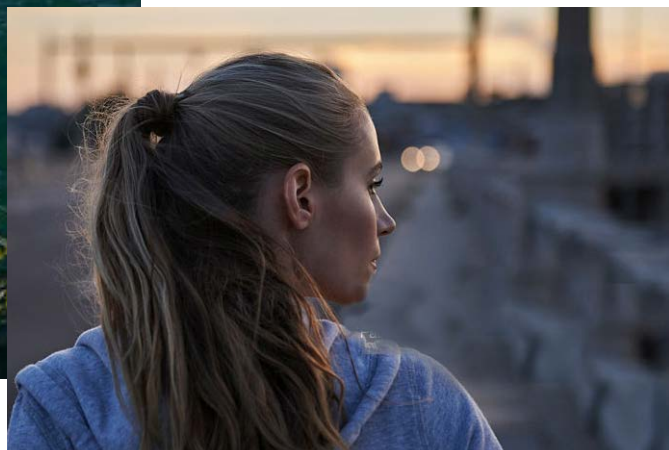


”Vi ska öka aktieägarvärdet genom ett effektivare, växande och mer lärande Rejlers.”



I KORTHET

APRIL–JUNI

- Nettoomsättningen ökade med 5,7 % till 636,4 MSEK (602,3)
- Organisk omsättningstillväxt exklusive valutakursförändringar uppgick till 1,0 % (-0,4)
- EBITA ökade till 32,3 MSEK (-16,9), inkl. påverkan från IFRS 16 Leasing om 0,8 MSEK, och EBITA-marginalen ökade till 5,1 % (-2,8)
- Rörelseresultatet (EBIT) ökade till 24,7 MSEK (-15,4) och rörelsemarginalen uppgick till 3,9 % (-2,5). EBIT är påverkat av kostnader avseende förvärvet från Neste med 2,2 MSEK
- Resultat efter skatt ökade till 15,9 MSEK (-16,2), inkl. påverkan från IFRS 16 Leasing om -0,5 MSEK
- Resultat per aktie före och efter utspädning uppgick till 0,87 kr (-0,93)
- Kassaflödet från den löpande verksamheten uppgick till 67,6 MSEK (-1,1)
- Totala kostnader för omstruktureringsåtgärder uppgår till 0,0 MSEK (40,0)

JANUARI–JUNI

- Nettoomsättningen ökade med 3,4 % till 1 246,8 MSEK (1 205,5)
- Organisk omsättningstillväxt exklusive valutakursförändringar uppgick till 0,7 % (0,1)
- EBITA ökade till 71,0 MSEK (-8,8), inkl. påverkan från IFRS 16 Leasing om 1,4 MSEK, och EBITA-marginalen ökade till 5,7 % (-0,7)
- Rörelseresultatet (EBIT) ökade till 60,2 MSEK (-10,3) och rörelsemarginalen uppgick till 4,8 % (-0,9). EBIT är påverkat av kostnader avseende förvärvet från Neste med 2,2 MSEK
- Resultat efter skatt ökade till 44,1 MSEK (-14,7), inkl. påverkan från IFRS 16 Leasing om -1,2 MSEK
- Resultat per aktie före och efter utspädning uppgick till 2,41 kr (-0,86)
- Kassaflödet från den löpande verksamheten uppgick till 131,3 MSEK (69,6)
- Totala kostnader för omstruktureringsåtgärder uppgår till 0,0 MSEK (53,4)

VÄSENTLIGA HÄNDELSER UNDER KVARTALET

Stockholms stad har tilldelat Rejlers Embriq uppdraget att samla in och hantera data från solelproduktionen på samtliga av stadens solcellsanläggningar.

I Sälenfjällen har Rejlers fått i uppdrag av Malungs Elnät att bereda och detaljprojektera för nya kraftledningar som tryggar elförsörjningen i området och samtidigt förbättrar naturlivet.

Ellevio gav Rejlers Embriq fortsatt förtroende att leverera systemet Quant TP SELMA, ett kvalitetssystem för elnäts- och elhandelsföretag.

Rejlers storsatsar i Malmö-regionen och flyttar in i The Edge. Flytten blir en viktig milstolpe och ett led i att nå den nya visionen ”Home of the learning minds”.

Rejlers har ingått ett strategiskt partnerskap med Neste genom förvärv och femårigt ramavtal. Förvärvet är ett led i nya strategin att växa på befintliga marknader, inom projektbaserad konsultverksamhet och inom energisektorn.

APRIL–JUNI:

636,4

NETTOOMSÄTTNING, MSEK

32,3

EBITA, MSEK

0,87

RESULTAT PER AKTIE, SEK



Första stegen med nya strategin

KOMMENTAR AV VD OCH KONCERNCHIEF

Vårt väsentligt förbättrade EBITA-resultat för det första halvåret 2019 påvisar kraften i den pågående omvandlingen av Rejlers till ett effektivare och mer lönsamt bolag. Under det andra kvartalet har vi lanserat vår nya strategi och dessutom börjat leverera på den, i form av vårt största förvärv någonsin.

Fortsatt positiv trend

Det är tillfredsställande att vi under andra kvartalet fortsätter leverera förbättrade resultat jämfört med motsvarande period förra året – trots mindre tillgänglig arbetstid. Vår positiva trend håller i sig. Särskilt bra utvecklades verksamheten i Finland med ett klart bättre resultat i andra kvartalet. I Norge fortgick den positiva förbättringsresan i spåren av fjolårets betydande omstrukturering. I Sverige fick den nya, sammanslagna divisionen Industry & Infra en fin start med ökad sysselsättning. Till följd av en lägre investeringstakt i teleoperatörsleden så dämpades resultatutvecklingen i Sverige något.

Ny strategi och vision lanserad

Vårens lansering av vår nya strategi och vision 'Rejlers – Home of the learning minds' har genomförts med en omfattande intern road-show i samtliga länder. Responsen från våra 2 000 medarbetare har varit positiv och resan mot att skapa branschens mest lärande bolag är inledd. Jag räknar med att vi under det andra halvåret slutför rekryteringen av Stockholmsbörsens första "Head of Learning" med plats i koncernledningen.

Strategiskt förvärv och partnerskap

I vår nya strategi ingår stark tillväxt inom befintliga segment, i synnerhet inom den projektbaseade konsultverksamheten och inom energisektorn. Redan nu har vi börjat leverera på strategin genom det i slutet av juni offentliggjorda förvärvsavtalet med den finländska energijätten Neste, ansett som ett av världens mest hållbara företag enligt Corporate Knights. Förvärvet omfattar verksamheter inom Neste Engineering Solutions med en årsomsättning på cirka 35 miljoner euro, med 10% marginal. Fler än 330 nya, högt kvalificerade medarbetare stärker vår kompetens inom projekt och energiområdet, samtidigt som vi genom ett femårigt partnerskapsavtal med Neste utökar relationen till en av våra viktigaste kunder.

Personliga reflektioner

Genom det största förvärvet i Rejlers historia tar vi ett viktigt steg mot våra långsiktiga mål 2025. Till dess vill vi dubblera vår omsättning och uppnå en EBITA-marginal om 10 procent över tid. Samtidigt ser vi förbättrade resultat under årets första sex månader. Nu fortsätter vår förändringsresa. Arbetet med att utveckla ledarskap, affärsmannaskap, varumärke och företagskultur fortsätter med oförminskad styrka i syfte att bygga ett mer lönsamt, växande och betydligt mer lärande Rejlers.

Stockholm den 17 juli 2019

Viktor Svensson

”Genom det största förvärvet i Rejlers historia tar vi ett viktigt steg mot våra långsiktiga mål 2025”



Strategi och vision

STRATEGI

- **Tillväxt:** Dubblera Rejlers storlek fram till 2025, tillväxt på 10 % per år
- **Marknad:** Extra fokus på Energi, en katalysator för framtida tillväxt
- **Erbjudande:** Öka andelen projekt och helhetslösningar, sälja "the Rejlers solution"
- **Geografi:** Kontinuerligt växa i Sverige, Finland och Norge plus en ny marknad fram till 2025

VISION

- **Home of the learning minds**

Rejlers ska vara en plattform för kontinuerligt lärande, utveckling och tillväxt. På så vis kommer vi att ligga i utvecklingens framkant, kunna attrahera de bästa talangerna, upprätthålla ett konkurrenskraftigt nätverk och säkra lönsamheten.

FINANSIELLA MÅL

10 / 10 / 😊

- 10 % **EBITA-marginal**
- 10 % **årlig tillväxt**

KÄRNVÄRDEN

Open source culture

Love the challenge

Brilliant networks



**Home of the
learning minds**

Finansiell översikt

APRIL-JUNI 2019

INTÄKTER OCH RESULTAT

Nettoomsättningen ökade till 636,4 MSEK (602,3), en ökning med 5,7 procent jämfört med motsvarande kvartal föregående år. Den organiska tillväxten, exklusive valutakursförändringar, uppgick till 1,0 procent.

Kvartalets EBITA ökade till 32,3 MSEK (-16,9), inkl. påverkan från IFRS 16 Leasing om 0,8 MSEK. EBITA-marginalen uppgick till 5,1 procent (-2,8). Ökningen hänförs till ökad effektivitet och lägre kostnader trots en arbetsdag mindre jämfört med föregående år. I EBITA 2018 ingår omstrukturingskostnader på 40,0 MSEK. Rörelseresultatet (EBIT) uppgick till 24,7 MSEK (-15,4) och rörelsemarginalen till 3,9 procent (-2,5). EBIT är påverkat av förvärvsrelaterade kostnader avseende förvärvet från Neste med 2,2 MSEK.

Kvartalets finansiella intäkter uppgick till 1,0 MSEK (0,0) och avser främst valutakursomräkningar. De finansiella kostnaderna uppgick till 3,9 MSEK (1,7) och är främst hänförliga till räntekostnader och valutakursomräkningar. Kvartalets skattekostnad uppgick till 5,9 MSEK (0,9). Den ökade skattekostnaden förklaras främst av förbättrat resultat.

Kvartalets resultat efter skatt uppgick till 15,9 MSEK (-16,2), inkl. påverkan från IFRS 16 Leasing om -0,5 MSEK. Resultat per aktie uppgick till 0,87 SEK (-0,93) både före och efter utspädning.

JANUARI-JUNI 2019

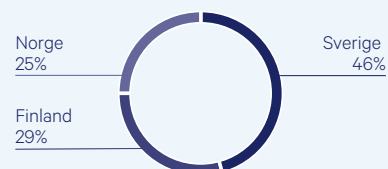
INTÄKTER OCH RESULTAT

Nettoomsättningen ökade till 1 246,8 MSEK (1 205,5), en ökning med 3,4 procent jämfört med motsvarande period föregående år. Den organiska tillväxten, exklusive valutakursförändringar, uppgick till 0,7 procent.

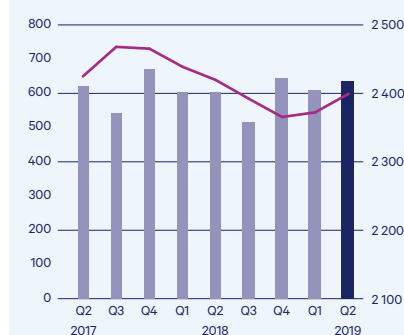
Periodens EBITA ökade till 71,0 MSEK (-8,8), inkl. påverkan från IFRS 16 Leasing om 1,4 MSEK. EBITA-marginalen uppgick till 5,7 procent (-0,7). Ökningen hänförs till ökad effektivitet och lägre kostnader med oförändrat antal arbetsdagar i kvartalet jämfört med föregående år. I EBITA 2018 ingår omstrukturingskostnader på 53,4 MSEK. Rörelseresultatet (EBIT) uppgick till 60,2 MSEK (-10,3) och rörelsemarginalen till 4,8 procent (-0,9). EBIT är påverkat av förvärvsrelaterade kostnader avseende förvärvet från Neste med 2,2 MSEK.

Periodens finansiella intäkter uppgick till 4,3 MSEK (2,2) och avser främst valutakursomräkningar. De finansiella kostnaderna uppgick till 6,5 MSEK (3,3) och är främst hänförliga till räntekostnader och valutakursomräkningar. Periodens skattekostnad uppgick till 13,9 SEK (3,3). Den ökade skattekostnaden förklaras främst av förbättrat resultat.

OMSÄTTNING PER LAND Q2, %



NETTOOMSÄTTNING, MSEK



■ Kvartal, vänster ■ 12 mån rullande, höger

EBITA, MSEK



■ Kvartal, vänster ■ 12 mån rullande, höger

NYCKELTAL	Apr-Jun 2019	Apr-Jun 2018	Jan-Jun 2019	Jan-Jun 2018	Jan-Dec 2018
Nettoomsättning, MSEK	636,4	602,3	1 246,8	1 205,5	2 365,2
Organisk tillväxt exklusive valutakurseffekter, %	1,0	-0,4	0,7	0,1	-4,3
EBITA, MSEK	32,3	-16,9	71,0	-8,8	44,1
EBITA-marginal, %	5,1	-2,8	5,7	-0,7	1,8
Rörelseresultat (EBIT), MSEK	24,7	-15,4	60,2	-10,3	36,1
Resultat efter skatt, MSEK	15,9	-16,2	44,1	-14,7	16,2
Resultat per aktie före utspädning, kr	0,87	-0,93	2,41	-0,86	0,85
Resultat per aktie efter utspädning, kr	0,87	-0,93	2,41	-0,86	0,85
Kassaflöde från den löpande verksamheten, MSEK	67,6	-1,1	131,3	69,6	123,1
Nettoskuld/EBITDA rullande 12 ³ , ggr	1,3	3,0	1,3	3,0	1,4

* Från och med första kvartalet 2019 har IFRS 16 Leasing trätt i kraft. Till följd av detta har EBITDA ackumulerat juni ökat med 52,2 MSEK och EBIT ökat med 1,4 MSEK, resultat efter skatt minskat med 1,2 MSEK. Nettoskulden/EBITDA rullande 12 exkl IFRS är 0,1.

JANUARI–JUNI 2019

KASSAFLÖDE OCH FINANSIELL STÄLLNING

Koncernen genererade under perioden ett starkt kassaflöde från den löpande verksamheten om 131,3 MSEK (69,6). Koncernens likvida medel uppgick vid periodens slut till 140,6 MSEK jämfört med 38,2 MSEK den 31 december 2018. Det starka kassaflödet hänförs till ökat resultat, minskade kundfordringar och minskade övriga kortfristiga fordringar.

Räntebärande skulder har ökat med 246,9 MSEK jämfört med den 31 december 2018 och uppgick vid periodens utgång till 375,8 MSEK, se sid 14. Ökningen hänförs till nya redovisningsprinciper samt konvertibelprogram. Ökningen av leasingdelen med hänsyn till IFRS 16 Leasing av räntebärande skulder uppgår till 246,8 MSEK samt konvertibelprogram 23,3 MSEK.

Nettoskulden uppgick till 268,3 MSEK jämfört med 119,8 per den 31 december 2018. Även nettoskulden är påverkad av leasingeffekten, se sid 14. Nettoskuld i förhållande till EBITDA rullande 12 uppgick vid periodens utgång till 1,3 jämfört med 1,4 den 31 december 2018. Nettoskulden i förhållande till EBITDA rullande 12 exkl IFRS 16 Leasing är 0,1. Soliditeten uppgick till 43,4 procent, jämfört med 50,4 per den 31 december 2018. Soliditeten exkl IFRS 16 Leasing uppgår till 50,6 procent.

Eget kapital per aktie uppgick till 41,50 SEK vid periodens utgång jämfört med 39,10 SEK per den 31 december 2018. Koncernens checkräkningskredit på 150,0 MSEK (150,0) är outnyttjad.

INVESTERINGAR

Investeringar i materiella anläggningstillgångar uppgick till 2,4 MSEK (3,2) och avser i huvudsak servrar och annan IT-utrustning medan investeringar i immateriella anläggningstillgångar, främst hänförliga till utvecklingen av IT-plattformar i Rejlers Embriq uppgick till 12,7 MSEK (14,3). Investeringar i dotterbolag och rörelser uppgick till 3,2 MSEK (9,9). Avskrivningar uppgick till 72,2 MSEK (23,6) varav 50,7 MSEK avser leasing enligt IFRS 16.

DEBITERINGSGRAD

Debiteringsgraden ökade till 77,0 procent (76,9), främst som en följd av en högre beläggning i Norge.

MEDARBETARE

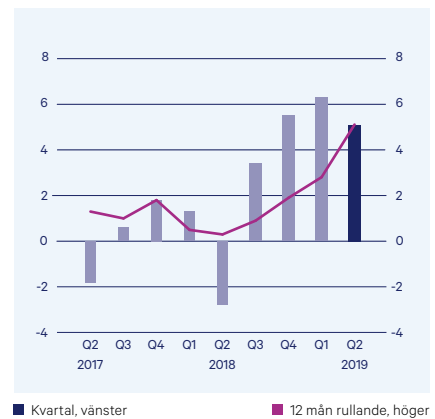
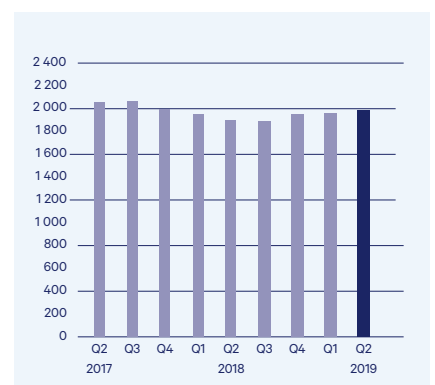
Antalet medarbetare uppgick vid periodens slut till 1 983 (1 897). Antal årsanställda uppgick till 1 916 (1 866).

MODERBOLAGET

Nettoomsättningen i moderbolaget uppgick under delårsperioden till 17,9 MSEK (18,3) och resultat före skatt uppgick till -6,2 MSEK (-13,7).

SÄSONGSVARIATIONER

Rejlers påverkas av säsongsmässiga variationer och kalendereffekter. Respektive kvartal är relativt jämförbara mellan åren, men påverkas av mindre kalendereffekter, t ex när i tid påsken infaller. Omsättningen är normalt sett högre i kvartal 1 och 4 och lägre under kvartal 2 och 3. Liknande säsongsmässiga variationer inträffar på samtliga geografiska marknader.

EBITDA-MARGINAL, %**KASSAFLÖDE FRÅN DEN LÖPANDE VERKSAMHETEN, MSEK****ANTAL MEDARBETARE VID PERIODENS UTGÅNG**

**AKTIEN**

Koncernen har gett ut riktade konvertibler till anställda i ledande befattning enligt beslut på bolagsstämman 2019-05-03. Konvertiblen delas upp i ett skuldbelopp samt en konverteringsrätt varvid den senare redovisas inom eget kapital. Programmet medför inte några personalkostnader. Hela konvertibelprogrammet är på 41 200 000 SEK. Då ett förvärv skedde under teckningsperioden har bara 24 400 000 SEK kunnat tecknas hittills, då flera anställda i ledande befattning var insiderloggade och därmed stoppade från att kunna teckna konvertibler. Rejlers AB avser att kalla till en extra bolagsstämma för att ge möjlighet för dessa personer att teckna konvertibler för resterande del upp till 41 200 000 SEK.

VÄSENTLIGA HÄNDELSER EFTER PERIODENS UTGÅNG

Tekniska verken väljer Rejlers Embriqs tjänstplattform. Som ett led i energiomvandlingen och arbetet med att förbättra kapaciteten i elnätet väljer nu Tekniska verken Linköping Nät AB, Rejlers Embriqs tjänst Quant Insight för att analysera insamlad data från smarta mätare för att optimera driften av elnäten.

Rejlers Embriq ingår i allians som tecknat miljardavtal med Statnett. Statnett har ingått ett avtal med en leveransgrupp som Rejlers Embriq ingår i. Avtalet omfattar utveckling och förvaltning av systemlösningar. Rejlers Embriq har levererat motsvarande tjänster till Statnett sedan 2016.

Verksamhetsöversikt

REJLERS SVERIGE

Marknadsutvecklingen var fortsatt stark i Sverige under andra kvartalet och Rejlers Sverige levererar ett EBITA-resultat på 11,4 (-6,6) MSEK, jämfört med samma period föregående år.

Inom branschområdena energi, industri och infrastruktur har efterfrågan varit fortsatt god. Divisionen Energy levererade ännu ett starkt kvartalsresultat. Divisionen har bland annat vunnit stamnätsprojektet: Snösåtra – Ekudden, som är en del av Stockholmsregionens satsning för att möta framtidens behov av säkrare elleveranser. I Uppsala leder Rejlers arbetet med en större kabelflyttning för att möjliggöra för fler bostäder och bättre närmiljö i citykärnan. Därutöver har Rejlers under kvartalet även slutit nytt ramavtal med Jönköpings Energi.

Resultatet för den nya sammanslagna divisionen Industry & Infra överträffade förväntningarna, och divisionen erhöll bland annat ett större uppdrag avseende maskinsäkerhet inom tillverkningsindustrin som leds av ett team experter från olika delar av Rejlers verksamhet.

Telekommarknaden påverkas negativt av en avtagande utbyggnad av fibernät, samtidigt som uppgraderingen av mobilnäten till 5G inte kommit igång ännu, vilket bidrog till en lägre sysselsättning för divisionen Telecom under kvartalet.

Divisionen Buildings har haft positiv tillväxt under perioden och har många pågående projekt såsom SFA (Stockholms Framtida Avloppsrening) som är ett viktigt miljöprojekt som leder till renare vatten i Stockholmsregionen. Ett annat betydande uppdrag är 'Jubileumsprojektet på Liseberg', där Liseberg avser bygga en vattenpark och ett tematiserat upplevelsehotell söder om den befintliga nöjesparken.

EBITA, MSEK



■ Kvartal, vänster

■ 12 mån rullande, höger

NYCKELTAL	Apr–Jun 2019	Apr–Jun 2018	Jan–Jun 2019	Jan–Jun 2018	Jan–Dec 2018
Nettoomsättning, MSEK	297,5	298,9	597,9	593,0	1 183,5
EBITA, MSEK	11,4	-6,6	37,4	4,4	39,0
EBITA-marginal, %	3,8	-2,2	6,3	0,7	3,3
Rörelseresultat, MSEK	9,9	-8,1	34,7	1,6	33,1

REJLERS FINLAND

Marknaden i Finland var fortsatt stark i andra kvartalet. Industrimarknaden växte med god takt, samtidigt som vi inom den finska byggmarknaden ser en viss inbromsning efter en lång period av kraftig tillväxt. Samtliga Rejlers divisioner i Finland har fortsatt den positiva utvecklingen från 2018 och första kvartalet i år. Totalt växer verksamheten i Finland med 24 procent, och levererar ett EBITA-resultat på 19,8 (12,4) MSEK i det andra kvartalet.

Bland många spännande kunduppdrag kan nämnas ett förnyat avtal med Fingrid inom mättjänster samt med fastighetsbolaget Tampereen Tilapalvelut Oy där nya digitala teknikalösningar används i kombination med traditionell ingenjörskonst för att skapa högre kvalitet i byggnadskonstruktionen.

I det andra kvartalet offentliggjordes även Rejlers största förvärv hittills, ett förvärv med betydande del i den finska verksamheten. Rejlers ingick ett strategiskt partnerskap med finska Neste där Rejlers förvärvar verksamheter från Neste Engineering Solutions. Förvärvet innebär att Rejlers växer organisationen med totalt 333 medarbetare, varav drygt 220 i Finland. Fokus framöver kommer att ligga på integration av denna verksamhet när affären slutförs, vilket förväntas ske senast den 1 oktober 2019.

EBITA, MSEK



■ Kvartal, vänster

■ 12 mån rullande, höger

NYCKELTAL	Apr–Jun 2019	Apr–Jun 2018	Jan–Jun 2019	Jan–Jun 2018	Jan–Dec 2018
Nettoomsättning, MSEK	186,2	150,4	357,4	281,1	576,9
EBITA, MSEK	19,8	12,4	33,1	20,8	41,5
EBITA-marginal, %	10,6	8,2	9,3	7,4	7,2
Rörelseresultat, MSEK	19,0	11,9	31,6	19,7	38,7

REJLERS NORGE

I Norge utvecklades marknaden fortsatt positivt under det andra kvartalet, med stark efterfrågan på hela Rejlers Norges tjänsteutbud, från traditionell teknikkonsultverksamhet inom Energy och Buildings till IT-tjänster och driftoptimering. Rejlers Norge redovisade en fin tillväxt på 15 procent. EBITA-resultatet på 6,8 (-15,2) MSEK fortsatte i positiv trend som ett resultat av det senaste årets omorganisation och kostnadsbesparingsprogram.

Rejlers Embriq, vår norska verksamhet inom IT- och digitaliseringstjänster, fortsatte växa med befintliga kunder i Norge. Rejlers Embriq slöt under det andra kvartalet även flera viktiga konsultavtal inom energisektorn på den svenska marknaden, till exempel med Ellevio och Stockholms stad. Teknikkonsultverksamheten, Rejlers Engineering, hade under kvartalet hög sysselsättning med många nya uppdrag för befintliga kunder såsom Hafslund, LTI Elkjøp och Gresvig AS.

EBITA, MSEK



■ Kvartal, vänster

■ 12 mån rullande, höger

NYCKELTAL	Apr–Jun 2019	Apr–Jun 2018	Jan–Jun 2019	Jan–Jun 2018	Jan–Dec 2018
Nettoomsättning, MSEK	166,3	145,1	315,0	336,9	643,5
EBITA, MSEK	6,8	-15,2	17,9	-13,6	-5,2
EBITA-marginal, %	4,1	-10,5	5,6	-4,0	-0,8
Rörelseresultat, MSEK	3,8	-11,4	14,1	-10,6	-3,7



Rejlers erbjudande

REJLERS ERBJUDANDE

Rejlers AB är en av Nordens största teknikkonsulter. Vi har närmare 2 000 kvalificerade ingenjörer som arbetar med projekt och IT-lösningar inom bygg och fastighet, energi, industri och infrastruktur.

Inom samtliga områden arbetar vi med stor lyhördhet för våra kunders önskemål. Vårt mål är att genom våra konsulttjänster alltid leverera maximal affärsnytta för kunden. Vi kan ta ansvar för projekt i många delar av våra kunders processer. I många fall tar vi dessutom ett helhetsansvar för värdeadderande lösningar och tjänster.

Rejlers är så stora att vi kan sätta samman team som förenar många olika kompetenser. Vi erbjuder såväl spetskunskap som bredd inom allt från förstudier och planering till design, konstruktion, projektering, programmering och digitalisering. Samtidigt värdesätter vi rötterna som litet familjeföretag. Det innebär bland annat att vi slår vakt om våra snabba beslutsvägar och visar stor proaktivitet och anpassningsförmåga i förhållande till våra kunder.

Vi har i dag en stark plattform på plats för att spela en mycket aktiv roll i den digitala utvecklingen av näringsliv och samhälle. På alla områden pågår en omvälvning där produkter, tjänster och lösningar skapas med hjälp av nätverk snarare än i traditionella försörjningskedjor. Som agilt och vaket konsultföretag eftersträvar Rejlers en sammanförande funktion i denna utveckling.

Rejlers Network är vår digitala partnerplattform för fristående konsulter och företag. I vår bransch och på arbetsmarknaden i stort blir nätverkskonstellationer baserade på digital samverkan allt viktigare. På Rejlers Network kan våra samarbetsparnters registrera sig och blir därmed sökbara för samtliga projekt inom Rejlers där vi behöver komplettera vår egen kompetens.



ENERGY

Vi erbjuder tjänster inom alla led av energiförsörjningskedjan; från produktion via distribution till förbrukning.



BUILDINGS

Vårt erbjudande till dig inom fastighetsbranschen. Oavsett om du äger, hyr, bygger eller förvaltar fastigheter, lokaler eller dess system.



INDUSTRY

På Rejlers har vi en lång tradition av att genomföra industriprojekt runt om i Norden. Vi har också erfarenhet av att följa våra kunder i deras projekt världen över.



INFRASTRUCTURE

Vi arbetar brett inom infrastrukturområdet med modernisering och planering av exempelvis vägar, tunnlar, järnvägar, broar, flygplatser och hamnar.



TELECOM

Rejlers Telecom är en teknik- och partnerberoende leverantör som erbjuder tekniska och juridiska konsulttjänster inom nätinfrastuktur, kommunikation och informationssäkerhet.



REJLERS EMBRIQ

Vi levererar ett brett utbud av IT-tjänster till både stora och små företag där vi fokuserar på affärskritiska IT-installationer. Vi bidrar med smarta val och strategisk användning av IT.



Övriga upplysningar

REDOVISNINGSPRINCIPER

Denna delårsrapport har för koncernen upprättats i enlighet med IAS 34 Delårsrapportering och RFR 1, Kompletterande redovisningsregler för koncerner. Moderbolagets rapportering är upprättad i enlighet med årsredovisningslagen (ÅRL) samt RFR 2, Redovisning för juridiska personer. Samma redovisningsprinciper (förutom IFRS 16 samt konvertiblerprogram) har tillämpats som i den senaste årsredovisningen för både koncernen och moderbolaget. (konvertiblerprogram se under aktien sidan 6)

EFFEKTER AV ÖVERGÅNGEN TILL IFRS 16 LEASINGAVTAL

Från 1 januari 2019 tillämpar Rejlers IFRS 16 Leasingavtal. Rejlers initiala uppskattning var att IFRS 16 skulle ha en liten positiv effekt på rörelseresultatet och en mindre effekt på resultat efter finansiella poster. Effekterna på balansräkningen per den 1 januari 2019 uppgick till 289,3 MSEK i Nyttjanderätter med en leasingskuld uppgående till samma belopp. Leasingportföljen innehåller närmare 250 avtal och omfattar främst operationella leasingavtal för kontor, kontorsutrustning och bilar. Existerande finansiella leasingavtal tidigare redovisade enligt IAS 17 Leasingavtal är omklassificerade i enlighet med IFRS 16 till de belopp de var redovisade till omedelbart dagen före tillämpningen av den nya standarden. Rejlers har identifierat hyresavtal med option att förlänga avtalet utöver ordinarie kontraktperiod. Det medför att Rejlers själva måste fastställa vilken kontraktslängd som kan anses vara rimlig istället för att överväga kontraktperioden i avtalen. Som en följd av dessa överväganden har många leasingavtals kontraktperioder bedömts vara längre. För övriga upplysningar hänvisas till årsredovisningen för 2018.

Rejlers har valt att redovisa övergången till den nya standarden med den förenklade metoden. Lättnadsregeln att inte upprätta ett jämförande år har tillämpats, vilket innebär att jämförelseår inte har omräknats. Storleken på nyttjanderätten har värderats till att motsvara storleken på leasingskulden vid övergångstidpunkten. En marginell låneränta har fastställts. Nyttjanderättperioden har fastställts med kunskap om hur uppsägnings- och förlängningsklausuler har tillämpats. Nyttjanderättsavtal kortare än 12 månader eller som upphör inom 12 månader från övergångstidpunkten är klassificerade som korttidsavtal och ingår därmed inte i de redovisade skulderna eller nyttjanderätterna. I tillägg har också nyttjanderättsavtal (med ett nyanskaffningsvärde understigande 5 000 USD) klassificerats som lågvärdeavtal och ingår inte i de redovisade skulderna eller nyttjanderätterna.

Efter övergången till IFRS 16 värderar Rejlers samtliga leasingavtal i enlighet med anskaffningsvärdemetoden, vilket innebär att nyttjanderätterna värderas till anskaffningsvärde efter avdrag för ackumulerade avskrivningar och nedskrivningar samt justeringar till följd av eventuell omvärdering av leasingskulden som återspeglar en omprövning eller ändring av leasingavtalet. Omvärderingsbeloppet redovisas som en justering av nyttjanderätten, om det redovisade värdet för nyttjanderätten skrivs ned till noll och det föreligger en ytterligare minskning i värderingen av leasingskulden redovisas eventuella kvarstående belopp för omvärderingen i resultatet.

RISKER OCH OSÄKERHETSFAKTORER

Koncernen utsätts genom sin verksamhet för olika finansiella risker såsom marknadsrisk (bestående av valutarisk, ränterisk och prisrisk), kreditrisk och likviditetsrisk. Koncernens övergripande riskhantering innebär att eftersträva minimala ogynnsamma effekter på resultat och ställning. Koncernens affärsrisker och riskhantering samt finansiella risker finns utförligt beskrivna i årsredovisningen för 2018. Inga händelser av väsentlig betydelse har inträffat under delårsperioden som påverkar eller förändrar dessa beskrivningar av koncernens risker och hantering av dessa.

**FINANSIELLA INSTRUMENT**

Det redovisade värdet avseende finansiella instrument redovisade till upplupet anskaffningsvärde överensstämmer med verkligt värde, då löptiden för finansiella tillgångar och skulder är kort.

TRANSAKTIONER MED NÄRSTÅENDE

Transaktioner med närstående sker på marknadsmässiga villkor.

STÄLLDA SÄKERHETER OCH EVENTUALFÖRPLIKTELSE

Ställda säkerheter och eventalförpliktelser är i allt väsentligt oförändrade jämfört med föregående år.

Undertecknad försäkrar att denna delårsrapport ger en rättvisande översikt av moderbolagets och koncernens verksamhet, ställning och resultat samt beskriver väsentliga risker och osäkerhetsfaktorer som moderbolaget och de företag som ingår i koncernen står inför.

Stockholm den 17 juli 2019 Rejlers AB (publ).

Peter Rejler
Ordförande

Jan Samuelsson
Vice ordförande

Lisa Rejler
Styrelseledamot

Helena Levander
Styrelseledamot

Patrik Boman
Styrelseledamot

Viktor Svensson
Vd och koncernchef

Delårsrapporten har inte varit föremål för granskning av bolagets revisorer.

Informationen i denna delårsrapport är sådan som Rejlers AB (publ) är skyldigt att offentliggöra enligt EU:s marknadsmissbruksförordning och lagen om värdepappersmarknaden. Informationen lämnades, genom ovanstående kontaktpersons försorg, för offentliggörande den 17 juli 2019 kl. 12.00 CET. Denna rapport finns även på engelska. Den engelska rapporten är en översättning av den svenska. Om avvikelser skulle förekomma är det den svenska rapporten som gäller.

Koncernen

RESULTATRÄKNING I SAMMANDRAG

Belopp i MSEK	Apr-Jun 2019	Apr-Jun 2018	Jan-Jun 2019	Jan-Jun 2018	Jan-Dec 2018
Nettoomsättning	636,4	602,3	1 246,8	1 205,5	2 365,2
Övriga intäkter	1,8	4,0	2,7	5,2	1,8
Personalkostnader	-390,1	-383,9	-779,1	-768,6	-1 460,8
Övriga externa kostnader	-183,0	-230,3	-334,3	-433,6	-828,1
Andelar av intressföretags resultat	0,5	0,0	0,7	0,2	0,8
EBITDA	65,6	-7,9	136,8	8,7	78,9
Av- och nedskrivningar av anläggningstillgångar ¹⁾	-33,3	-9,0	-65,8	-17,5	-34,8
EBITA	32,3	-16,9	71,0	-8,8	44,1
Förvävsrelaterade poster ²⁾	-7,6	1,5	-10,8	-1,5	-8,0
Rörelseresultat (EBIT)	24,7	-15,4	60,2	-10,3	36,1
Finansnetto	-2,9	-1,7	-2,2	-1,1	-6,0
Resultat efter finansnetto	21,8	-17,1	58,0	-11,4	30,1
Skatt	-5,9	0,9	-13,9	-3,3	-13,9
PERIODENS RESULTAT	15,9	-16,2	44,1	-14,7	16,2
Hänförligt till moderbolagets aktieägare	15,7	-16,8	43,6	-15,5	15,4
Hänförligt till aktieägare utan bestämmande inflytande	0,3	0,6	0,5	0,8	0,8
Genomsnittligt antal aktier	18 087 909	18 087 909	18 087 909	18 087 909	18 087 909
Resultat per aktie före och efter utspädning, kr	0,87	-0,93	2,41	-0,86	0,85

¹ Av- och nedskrivning av materiella och immateriella anläggningstillgångar exklusive goodwill och immateriella anläggningstillgångar relaterade till förvärv.

² Av- och nedskrivning av goodwill och immateriella anläggningstillgångar relaterade till förvärv, omvärdering av tilläggsköpeskillningar, vinst/förlust vid avyttring av bolag och verksamheter samt förvärvskostnader.

På grund av den nya redovisningsstandarden IFRS 16 Leasing har EBITDA ökat med första halvåret 52,2 MSEK och EBITA med 1,4 MSEK samt resultat efter skatt minskat med 1,2 MSEK. I kvartalet har EBITDA ökat med 26,3 MESK och EBITA med 0,8 MSEK samt resultatet efter skatt minskat med 0,5 MESK.

RAPPORT ÖVER TOTALRESULTATET I SAMMANDRAG

Belopp i MSEK	Apr-Jun 2019	Apr-Jun 2018	Jan-Jun 2019	Jan-Jun 2018	Jan-Dec 2018
Periodens resultat	15,9	-16,2	44,1	-14,7	16,2
Poster som kan komma att omklassificeras till resultaträkningen					
Omräkningsdifferenser av utlandsverksamhet, netto efter skatt	5,4	8,9	16,9	28,3	12,9
Poster som inte kommer att omklassificeras till resultaträkningen					
Omvärdering av nettopensionsskuld	-	-	-	-	1,4
SUMMA ÖVRIGT TOTALRESULTAT	5,4	8,9	16,9	28,3	14,3
PERIODENS TOTALRESULTAT	21,3	-7,3	61,0	13,6	30,5

BALANSRÄKNING I SAMMANDRAG

Belopp i MSEK	30 Jun 2019	30 Jun 2018	31 Dec 2018
Tillgångar			
Anläggningstillgångar			
Goodwill	479,7	463,4	468,3
Övriga immateriella tillgångar	141,9	137,8	138,0
Materiella tillgångar	15,7	31,5	24,8
Nyttjanderätter	244,0	-	-
Övriga anläggningstillgångar	52,9	45,0	50,2
Summa anläggningstillgångar	934,2	677,7	681,3
Omsättningstillgångar			
Kortfristiga fordringar	656,6	761,3	679,2
Likvida medel	140,6	48,5	38,2
Summa omsättningstillgångar	797,2	809,8	717,4
SUMMA TILLGÅNGAR	1 731,4	1 487,5	1 398,7
Eget kapital och skulder			
Eget kapital hänförligt till aktieägare i moderföretaget	750,6	741,1	707,3
Innehav utan bestämmande inflytande	0,3	9,2	-
Summa eget kapital	750,9	750,3	707,3
Långfristiga skulder			
Avsättningar till pension	33,1	32,5	29,1
Räntebärande långfristiga skulder ¹⁾	247,9	7,1	95,5
Övriga långfristiga skulder	104,9	49,9	113,5
Summa långfristiga skulder	385,9	89,5	238,1
Kortfristiga skulder			
Räntebärande kortfristiga skulder ¹⁾	128,0	146,4	33,4
Övriga kortfristiga skulder	466,6	501,3	419,9
Summa kortfristiga skulder	594,6	647,7	453,3
SUMMA SKULDER OCH EGET KAPITAL	1 731,4	1 487,5	1 398,7

¹⁾ Påverkan från IFRS 16 Leasing: Räntebärande långfristiga skulder 147,6 MSEK, räntebärande kortfristiga skulder 99,2 MSEK.

FÖRÄNDRING AV EGET KAPITAL I SAMMANDRAG

Belopp i MSEK	30 Jun 2019	30 Jun 2018	31 Dec 2018
Eget kapital vid periodens ingång	707,3	746,3	746,3
Periodens totalresultat	61,0	13,6	30,5
Förvärv av innehav utan bestämmande inflytande	-	-	-60,0
Konverteringsrätter för konvertibla skuldebrev	0,7	-	-
Förändringar hänförliga till transaktioner med ägarna	-	-	-
Utdelning	-18,1	-9,6	-9,5
Summa förändringar hänförliga till transaktioner med ägarna	-18,1	-9,6	-9,5
Eget kapital vid periodens slut	750,9	750,3	707,3
Hänförligt till moderbolagets aktieägare	750,6	741,1	707,3
Hänförligt till innehav utan bestämmande inflytande	0,3	9,2	-
Totalt	750,9	750,3	707,3

KASSAFLÖDESANALYS I SAMMANDRAG

Belopp i MSEK	Apr–Jun 2019	Apr–Jun 2018	Jan–Jun 2019	Jan–Jun 2018	Jan–Dec 2018
Kassaflöde från löpande verksamhet före förändring av rörelsekapital och betald skatt	22,3	46,4	81,7	61,3	117,0
Betald skatt	-9,8	-10,5	-12,9	-24,9	-30,7
Förändring av rörelsekapital	55,1	-37,0	62,5	33,2	36,8
Kassaflöde från löpande verksamhet	67,6	-1,1	131,3	69,6	123,1
Kassaflöde från investeringsverksamhet	-10,1	-16,7	-20,1	-25,8	-67,9
Kassaflöde från finansieringsverksamhet	-1,6	-9,5	-9,2	-16,6	-38,1
Periodens kassaflöde	55,9	-27,3	102,0	27,2	17,1
Likvida medel vid periodens början	84,7	75,6	38,2	20,3	20,3
Kursdifferens i likvida medel	-	-2,6	0,4	-1,8	0,8
Likvida medel vid periodens slut	140,6	45,7	140,6	45,7	38,2

NETTOSKULD

Belopp i MSEK	30 Jun 2019	30 Jun 2018	31 Dec 2018
Räntebärande långfristiga skulder	76,9	7,1	95,5
Konvertibler programmet	23,3	-	-
Leasingskuld långfristig	147,6	-	-
Räntebärande kortfristiga skulder	28,8	146,4	33,4
Leasingskuld kortfristig	99,2	-	-
Pensionsskuld	33,1	32,5	29,1
Likvida medel	-140,6	-48,5	-38,2
Summa	268,3	137,5	119,8

JÄMFÖRELSESTÖRANDE POSTER

Belopp i MSEK	Apr–Jun 2019	Apr–Jun 2018	Jan–Jun 2019	Jan–Jun 2018	Jan–Dec 2018
Omstruktureringskostnader	-	40,0	-	53,4	53,4

FÖRVÄRVSRELATERADE POSTER

Belopp i MSEK	Apr–Jun 2019	Apr–Jun 2018	Jan–Jun 2019	Jan–Jun 2018	Jan–Dec 2018
Av- och nedskrivning av goodwill och immateriella anläggningstillgångar relaterade till förvärv	-3,4	-3,1	-6,6	-6,1	-12,1
Vinst/förlust vid avyttring av bolag och verksamheter	-2,0	4,6	-2,0	4,6	4,1
Förvärvskostnader	-2,2	-	-2,2	-	-
Summa	-7,6	1,5	-10,8	-1,5	-8,0

Moderbolaget

RESULTATRÄKNING I SAMMANDRAG

Belopp i MSEK	Apr–Jun 2019	Apr–Jun 2018	Jan–Jun 2019	Jan–Jun 2018	Jan-Dec 2018
Omsättning	8,9	9,2	17,9	18,3	35,8
Personalkostnader	-8,1	-8,0	-18,1	-19,5	-34,5
Övriga externa kostnader	-6,9	-7,0	-12,7	-17,4	-32,0
Avskrivningar	-	-	-0,1	-0,1	-0,2
Andelar i intresseföretags resultat	0,4	-	0,4	-	0,3
Rörelseresultat	-5,7	-5,8	-12,6	-18,7	-30,9
Finansnetto	-1,1	4,3	6,4	5,0	-25,7
Resultat efter finansnetto	-6,8	-1,5	-6,2	-13,7	-5,2
Bokslutsdispositioner	-	-	-	-	8,3
Skatt	-	-	-	-	-
Resultat efter skatt	-6,8	-1,5	-6,2	-13,7	3,1

Moderbolaget har inga poster att redovisa i övrigt totalresultat varför denna finansiella rapport utelämnas.

BALANSRÄKNING I SAMMANDRAG

Belopp i MSEK	30 Jun 2019	30 Jun 2018	31 Dec 2018
Tillgångar			
Anläggningstillgångar			
Materiella tillgångar	2,2	0,4	0,4
Finansiella tillgångar	451,4	391,9	449,9
Summa anläggningstillgångar	453,6	392,3	450,3
Omsättningstillgångar			
Kortfristiga fordringar	126,2	218,9	211,3
Likvida medel	103,6	17,8	8,6
Summa omsättningstillgångar	229,8	236,7	219,9
SUMMA TILLGÅNGAR	683,4	629,0	670,2
Eget kapital och skulder			
Eget kapital	403,3	410,1	426,9
Obeskattade reserver	-	8,3	-
Långfristiga skulder	161,8	1,6	152,9
Kortfristiga skulder	118,3	209,0	90,4
SUMMA SKULDER OCH EGET KAPITAL	683,4	629,0	670,2

Segmentöversikt

Belopp i MSEK	Apr–Jun 2019	Apr–Jun 2018	Jan–Jun 2019	Jan–Jun 2018	Jan–Dec 2018
Nettoomsättning					
Sverige	297,5	298,9	597,9	593,0	1 183,5
Finland	186,2	150,4	357,4	281,1	576,9
Norge	166,3	145,1	315,0	336,9	643,5
Koncerngemensamt	8,9	9,2	17,9	18,3	-35,6
Elimineringar	-22,5	-1,3	-41,4	-23,8	-74,3
Totalt koncernen	636,4	602,3	1 246,8	1 205,5	2 365,2
EBIT					
Sverige	9,9	-8,1	34,7	1,6	33,1
Finland	19,0	11,9	31,6	19,7	38,7
Norge	3,8	-11,4	14,1	-10,6	-3,7
Koncerngemensamt	-8,0	-7,8	-20,2	-21,0	-32,0
Elimineringar	-	-	-	-	-
Totalt koncernen	24,7	-15,4	60,2	-10,3	36,1
Finansnetto	-2,9	-1,7	-2,2	-1,1	-6,0
Resultat före skatt	21,8	-17,1	58,0	-11,4	30,1
Rörelsemarginal					
Sverige	3,3	-2,7	5,8	0,3	2,8
Finland	10,2	7,9	8,8	7,0	6,7
Norge	2,3	-7,9	4,5	-3,1	-0,6
Koncerngemensamt	-	-	-	-	-
Elimineringar	-	-	-	-	-
Totalt koncernen	3,9	-2,6	4,8	-0,9	1,5
Antal medarbetare					
Sverige	996	1 011	996	1 011	1 006
Finland	706	604	706	604	675
Norge	269	273	269	273	263
Koncerngemensamt	12	9	12	9	9
Totalt koncernen	1 983	1 897	1 983	1 897	1 953

Nyckeltal

Definitioner av nyckeltal finns i bolagets senaste årsredovisning.

Belopp i MSEK	Apr-Jun 2019	Apr-Jun 2018	Jan-Jun 2019	Jan-Jun 2018	Jan-Dec 2018
IFRS nyckeltal					
Resultat per aktie före och efter utspädning, kr	0,87	-0,93	2,41	-0,86	0,85
Genomsnittligt antal aktier	18 087 909	18 087 909	18 087 909	18 087 909	18 087 909
Antal aktier vid periodens slut	18 087 909	18 087 909	18 087 909	18 087 909	18 087 909
Operationella nyckeltal					
Debiteringsgrad, %	76,6	78,0	77,0	76,4	77,1
Omsättning per årsanställd, TSEK	332	344	651	649	1270
Antal årsanställda	1 912	1 765	1 915	1 866	1 863
Antal medarbetare vid periodens slut	1 983	1 897	1 983	1 897	1 953
Alternativa nyckeltal					
Förvärvad tillväxt, %	3	0,9	2,9	1,2	1,7
Valutaeffekt, %	2,1	0,8	1	1,0	2,2
Organisk tillväxt, %	1	-0,4	1,5	0,1	-3,8
EBITA, MSEK	32,3	-16,9	71,0	-8,8	44,1
Avskrivningar på förvävsrelaterade poster, MSEK	-3,4	-3,1	-6,6	-6,6	-12,1
Jämförelsestörande poster, MSEK	-	40,0	-	53,4	-53,4
Rörelseresultat (EBIT), MSEK	24,7	-15,4	60,2	-10,3	36,1
EBITA-marginal, %	5,1	-2,8	5,7	-0,7	1,8
Nettoskuld, MSEK	268,3	137,5	268,3	137,5	119,8
Nettoskuld/EBITDA, R12, ggr	1,3	3,0	1,3	3,0	1,4
Soliditet, %	43,4	50,4	43,4	50,4	50,6
Rörelseresultat per årsanställd, TSEK	13	-9	31	-6	19
Eget kapital per aktie vid periodens slut, kr	41,50	40,97	41,50	40,97	39,10

Definitioner

Jämförelsestörande poster

Väsentliga intäcks- eller kostnadsposter som redovisas separat på grund av betydelsen av deras karaktär och belopp och som dessutom är att betrakta som icke återkommande och sällan förekommande.

EBITDA

Rörelseresultat exklusive av- och nedskrivningar.

REJLERS AB (PUBL)

ORG NR 556349-8426 | BOX 30233 | 104 25 STOCKHOLM
TEL 0771-78 00 00 | FAX 08-654 33 39 | WWW.REJLERS.COM/SE

KALENDARIUM

DELÅRSRAPPORT JANUARI-SEPTEMBER 2019	24 OKT
DELÅRSRAPPORT JANUARI-DECEMBER 2019	7 FEB 2020

FÖR YTTERLIGARE INFORMATION KONTAKTA

VIKTOR SVENSSON, VD OCH KONCERNCHEF
TEL. 070-657 20 26
E-POST: VIKTOR.SVENSSON@REJLERS.SE

ANNA JENNEHOV, FINANSCHEF
TEL. 073-074 06 70
E-POST: ANNA.JENNEHOV@REJLERS.SE